

Het Vleutense Café De Tol en omgeving (deel 1 van 2)

Iedereen kent de uitspraak wel: “iets van de kaart vegen”. Meestal gaat het hierbij om krijgshandelingen, waarbij de totale vernietiging van de vijand bedoeld wordt. Dit beeld zal de hervormers van de spoorwegkruising bij De Tol in Vleuten geenszins voor ogen hebben gestaan. Toch is het dat wat er vanaf het jaar 2000 letterlijk gebeurde: Café De Tol en omgeving werden binnen enkele jaren van de kaart geveegd. Jammer, want het was een interessante plek.

Op 30 april 1985 was ik 20 jaar oud en genoot ik van een stralende koninginnedag in Vleuten, waar ik nog thuis bij mijn ouders woonde. Toen ik de marktkraampjes in het centrum bekeken had, reed ik met mijn fiets de Hindersteinlaan af omdat ik verderop meerdere malen een kleine helicopter had zien opstijgen. Ter hoogte van klooster Spes Nostra had zich een kleine menigte verzameld. Ter plaatse vernam ik dat het mogelijk was om voor het betaalbare bedrag van vijftwintig gulden een rondvlucht te maken boven het dorp. Ik sprong op mijn fiets en reed zo snel als ik kon naar ons huis in de Utenhamstraat. Op mijn slaapkamer aangekomen leegde ik hijgend mijn spaarpotje, pakte ik mijn fototoestel en haastte ik mij terug naar de plek waar een grote wens in vervulling zou gaan. Een half uur later steeg ik op en zoefde ik rakelings langs het enorme uurwerk van de R.K. kerk. Tijdens mijn eerste vliegminuten was ik zo opgewonden dat alle foto's die ik maakte mislukten. Toen mijn hartslag wat gezakt was, durfde ik de piloot naar verschillende plekken te dirigeren, waaronder de spoorwegkruising bij Café De Tol. Op circa honderd meter hoogte en met een ontluikend besef van de vergankelijkheid der dingen, maakte ik onderstaande foto.



Overweg bij De Tol in Vleuten (Foto: Cees van der Wens, 30 april 1985)

Zeg nou eerlijk, wie had in 1985 durven voorspellen dat Café De Tol en omgeving er twintig jaar later niet meer zouden zijn? De volgende foto laat de situatie van de plek zien zoals hij was rond het jaar 2006. Alle bebouwing is op deze foto reeds verdwenen, terwijl de infrastructuur nog redelijk intact is. Dit zou echter niet lang meer duren. Er kwamen vier gloednieuwe treinsporen op een verhoogde spoordijk, met bij De Tol een viaduct voor het wegverkeer. Voor iemand die de plek een paar jaar niet meer bezocht heeft, biedt deze een onherkenbare aanblik.



Overweg bij De Tol in Vleuten (Satelliet, 2006)



Spoorwegviaduct (noordzijde) ter hoogte van de verdwenen overweg bij De Tol. (Foto: Cees van der Wens, januari 2010)

Op deze pagina staat opnieuw de luchtfoto uit 1985, deze keer wat groter en met nummers erin geplaatst. Hieronder zal ik bij elk nummer een beknopte geschiedenis vertellen.

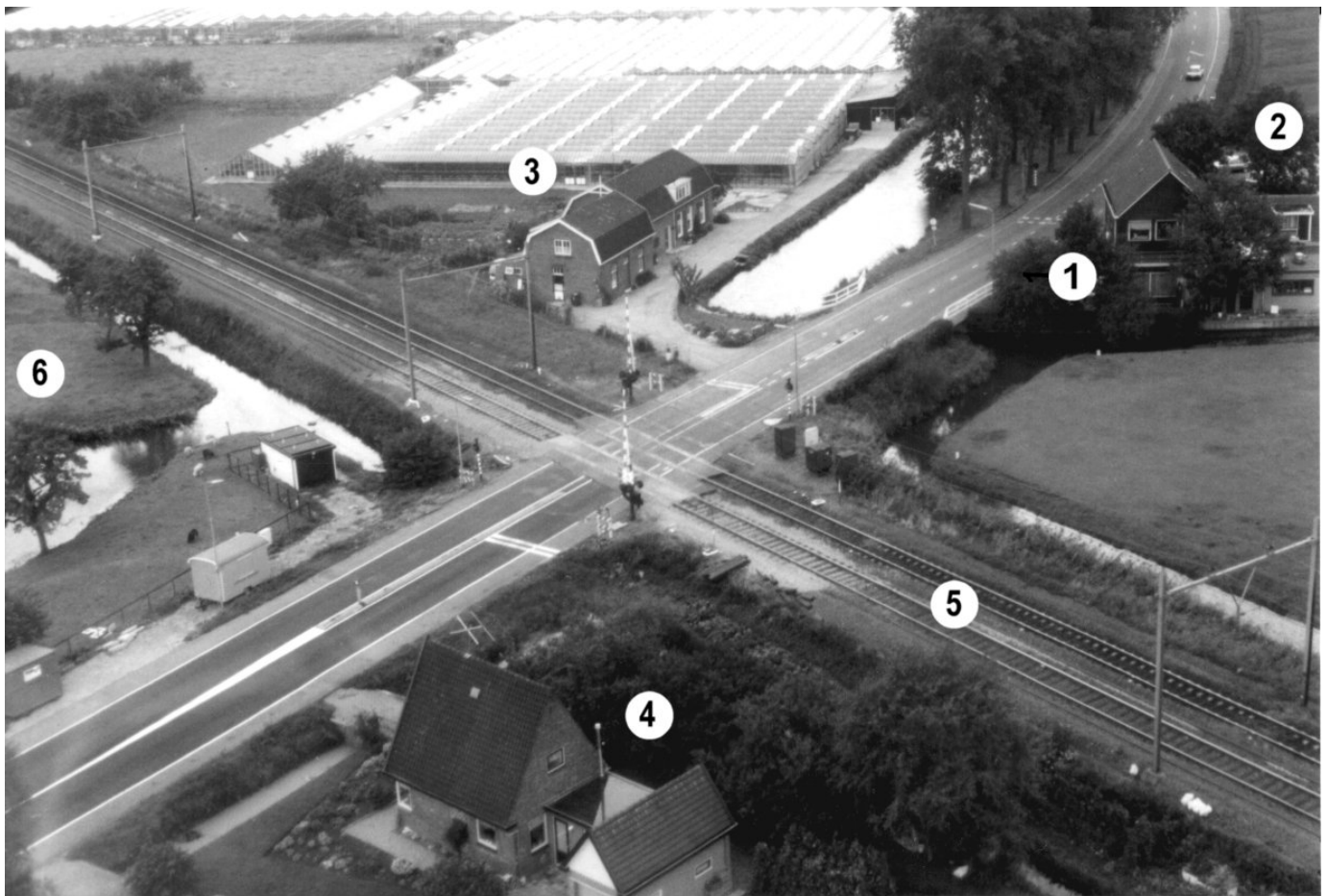
1. De tol 'Klein Alenvelt' / Café De tol

Tijdens de zeventiende eeuw begon het vervoer over land door nieuwe en betere wegen voorzichtig toe te nemen. De aanleg ervan werd betaald uit de opbrengst van wegtollen. Op den duur werden de wegtollen gebruikt om wegen te verbeteren en te onderhouden. In 1811 schafte Napoleon alle rijkstollen in ons land af, maar daarna voerde koning Willem I het systeem van tolheffing weer in om de weg- en waterbouw te stimuleren. Bij koninklijk besluit van 29 oktober 1833 werden er uniforme tarieven vastgesteld voor de tolleren op 's Rijks grote wegen. In die tijd verschenen er in de gemeente Vleuten op drie plaatsen een tol van de overheid, daarnaast waren er nog een aantal in particuliere handen. De drie tolbomen waren geplaatst op de Engsche kade (bij Maarssenbroek), op de Breudijk en nabij 'Klein Alenvelt'¹. De naam 'Alenvelt' is onlosmakelijk verbonden met de familienaam

Bijlevelt. In de 17^e eeuw leefde er een Willem Dircksz. van Bijlevelt, R.K. brouwer te Vleuten. Door het huwelijk van Willens zoon Dirk met Christina van Eck, kwam de dood van Cornelis van Royen, Christina's halfbroer, de hofstede Hinderstein in de familie. Deze hofstede grensde aan de boomgaarden van Willem Dircksz en werd de kern van het familiebezit. De naam van de hofstede werd in de 18e eeuw gewijzigd in Alenvelt. Uiteindelijk werden de van Bijlevelts eigenaars van bijna al het land tussen Vleutense wetering, Kantonnale weg, Thematerweg en Groeneweg (de huidige Schoolstraat). De familie Bijlevelt bezat tevens een aantal boerderijen, waaronder de hoeve 'Klein Alenvelt'. De Vleutense tol die daar vlakbij lag werd daarom 'De tol Klein Alenvelt' genoemd.

Bij de tolboom moesten rijtuigen, ruiters en begeleiders van vee, de tolgaarder betalen voor het gebruik van de weg, tenzij het tolgeld was afgekocht of om andere redenen niet vereist was, bijvoorbeeld voor mensen uit de directe omgeving. De opbrengsten van de Vleutense tolbomen waren bestemd voor het onderhoud van

Overweg bij De Tol in Vleuten (Foto: Cees van der Wens, 30 april 1985)



de Kantonnale Zandweg tussen Rijn en Vecht en werden jaarlijks verdeeld tussen de gemeente en de polderbesturen. De Kantonnale Zandweg, later Kantonnaleweg genoemd, is van oorsprong een agrarisch bebouwingslint, aangelegd ten noorden van de oeverwal van de Oude Rijn. Vanaf De Putkop in Harmelen liep deze weg via de Breudijk en de Dorpeldijk langs kasteel Den Ham en vervolgens door het dorp Vleuten naar de tol Klein Alenvelt. Vanaf daar liep de Kantonnaleweg door richting het noordoosten langs boerderij Den Engh en door Lage Weide tot aan de Vecht bij Zuilen. De tol Klein Alenvelt gaf met een jaarlijks bedrag van ruim 300 gulden de grootste opbrengst te zien van de drie Vleutense tollent¹. Met de totale tolobbrengst kon mankracht en bouwmetaal betaald worden voor het begaanbaar houden van de weersgevoelige zandweg. In de loop der tijd kregen delen van de Kantonnaleweg een andere naam, maar het Vleutense stuk weg tussen de tol Klein Alenvelt en boerderij Den Engh heette rond het jaar 1995 nog steeds zo. Nu is deze weg verdwenen en is er alleen in Lage Weide (Utrecht) nog een stukje Kantonnaleweg.

Maar hoe zit het nu met Café de Tol? Tussen 1855 en 1858 werd de spoorlijn Utrecht-Rotterdam aangelegd. In 1865 werd het huis van een zekere Heer van Bijlevelt “nabij den overweg van den Rijnspoorweg” zuidwaarts ter lengte van zeven el vergroot². Hiermee werd het tolhuis bij de tol Klein Alenvelt bedoeld, het latere Café de Tol. Het tolhuis fungeerde als administratiekantoor, maar waarschijnlijk ook als woonhuis van de tolgaarder en als café voor dorstige passanten.



De tol 'Klein Alenvelt' te Vleuten met rechts de tolboom. (Foto: ca. 1910)

In 1918 trok het provinciaal bestuur van Utrecht de sinds 4 augustus 1831 verleende concessie tot tolheffing “op den Zandweg van Utrecht tot nabij de hofstede Aleveld” bij koninklijk besluit in³. De brief aan de gemeente Vleuten waarin dit wordt medegedeeld, vermeldt geen reden voor de opheffing. De tolboom van Klein Alenvelt verdween, maar het tolhuis behield zijn functie als café, toen ook wel koffiehuis genoemd. Ook voor de andere tollent was het een aflopende zaak. In 1938 nam de gemeente Vleuten de Kerkweg in de Meern voor 1800 gulden over, waarmee de laatste tol in de gemeente verdween¹.

Op een zeker moment kocht Kees van Vliet het Café de Tol. Halverwege de jaren zestig deed hij het bedrijf over aan Jan Veldhuizen. Die liet er een extra verdieping op bouwen zodat er meer woonruimte ontstond. Bij het vergelijken van bijgaande foto's van voor en na de verbouwing, is goed te zien dat de twee ‘puntige’ ramen van de begane grond ongewijzigd bleven.



Café De Tol met de extra verdieping ten opzichte van het oorspronkelijke lage tolhuis. Rechts achteraan de spoorwegkruising (Foto: ca. 1980)

In 1970 verhuisde Jan Veldhuizen naar Rhenen om daar een slijterij te beginnen. Café De Tol werd in juni 1970 overgenomen door Dim en Jo Damen, die hun café in de Utrechtse Wijk C hadden moeten opgeven voor de bouw van Hoog Catharijne. De overname was een idee van de boekhouder die beroepsmatig zowel bij Dim en Jo kwam, als bij café Vallen in Vleuten. In de loop der jaren droeg het echtpaar Damen de zaak steeds verder over aan zoon Dim en diens vrouw Ria. In 1976 werd het grondig verbouwde ‘Café Petit Restaurant De Tol’ onder grote belangstelling geopend. De slijterij achterin het

pand was weggedaan waardoor er nu ook gekookt en gegeten kon worden. Dim en Jo woonden boven het café, terwijl zoon Dim en vrouw Ria hun woning hadden boven het deel dat dwars op het café stond. In 1982 verhuisden vader en moeder Damen naar een woning boven juwelier Geelen in het dorp Vleuten waardoor zoon Dim en schoondochter Ria door konden schuiven naar de woning boven het café.



Officiële opening van 'Café Petit Restaurant De Tol' te Vleuten in 1976. Links eigenaar Dim Damen, rechts zijn echtgenote Ria Damen-Mastwijk en burgemeester mr. H. A. C. Middelweerd.

In 1990 bezochten Dim en Ria een hoorzitting in café Vallen in Vleuten. Stedebouwkundige Riek Bakker presenteerde op die avond de voorlopige plannen van het project Leidsche Rijn. Dim Damen vertelt in 2010 met een onvervalste Utrechtse tongval: “Ik zat zo eens naar die tekeningen te staren die ze ons lieten zien en denk: ik zie heel ons café d'r niet meer op staan”. Na afloop van de hoorzitting gingen de gedachten van Dim terug naar een gesprek dat hij in 1970 had met iemand van de NS, die hem toen al vertelde van een mogelijke spoorverdubbeling op de lijn Utrecht-Woerden. Maar net als toen legde Dim in 1990 het verhaal naast zich neer onder het mom: “Ach, het zijn maar globale plannen, ze vinden wel een oplossing om het café te behouden”. In 1995 vierden Dim en Ria het 25-jarig bestaan van hun horecabedrijf met de opening van een prachtige nieuwe serre, die al snel een groot succes bleek te zijn. Drie jaar later liet de gemeente Vleuten-De Meern weten dat Café De Tol gesloopt moest worden ten behoeve van de spoorverdubbeling.

Vanaf 11 augustus 1978 was in Café De Tol wekelijks op vrijdagavond een beurscommissie

van de Nederlandse Bond van Handelaren in Vee bijeen gekomen. Zij stelden de ‘verwachtingsprijzen’ van levende en geslachte varkens vast; belangrijke informatie voor veehandelaren, varkenshouders en slachterijen. Dim Damen vertelt in 2010: “Die beurs bij ons dat was iets unieks in Europa. De prijzen voor varkens die bij ons in het café werden vastgesteld stonden daags erna in de Spaanse en Italiaanse kranten. We hadden er op het laatst speciaal een computer voor aangeschaft zodat we de prijzen meteen na vaststelling bekend konden maken. Maar vooral de sfeer tijdens de beurs vond ik altijd heel bijzonder. En de bezoekers kwamen niet alleen uit de regio hoor, maar uit heel het land”. Volkskrant-verslaggever Bart Dirks was erbij toen in juni 2003 de laatste varkensbeurs plaatsvond, kort daarna zou Café De Tol worden afgebroken. Dirks schrijft: “Het is vrijdagavond kort na half tien als tientallen bezoekers van café-restaurant De Tol in Vleuten hun gekeutel plotseling onderbreken. Hun aandacht gaat naar een schoolbordje dat aan de bek van een opgezette everzwijnkop komt te hangen. 'Verwachtingsprijzen', staat erop, 'levend: 90-92, geslacht: 110-112, biggen: 24'. (...) De verwachtingsprijzen die de commissie om half tien noteert, zijn een voorstel. Iedereen, handelaar, boer of slachter, mag zijn zegje doen. Een draadloze microfoon gaat van hand tot hand. Beurscommissievoorzitter Piet de Koning noemt de sprekers bij hun naam of functie. Gerrit: 'Voorzitter, ik zou d'r een paar centjes bijdoen.' Meneer De Wit: 'Biggen, daar kan ik wel mee leven. Bij de varkens moet je twee centjes op zetten.' (...) Na tien keer de beurscommissie terug van zijn slotberaad. De prijzen zijn niet meer veranderd, en daarmee is het laatste woord gezegd. Het afscheidsfeest van De Tol kan beginnen. Symbolisch schroeft café-eigenaar Dim Damen het everzwijn van de muur. 'Die gaat natuurlijk met jullie mee naar De Posthoorn', zegt hij, het gevecht tegen zijn tranen verliezend”⁴. Eetcafé De Posthoorn in Montfoort werd het nieuw onderkomen van de Varkensbeurs. Dim Damen vertelt in 2010: “Die laatste beurs in Café De Tol was een rare toestand. Er waren allemaal journalisten en zelfs de televisie was erbij. Sommigen hadden verwacht dat er varkens zouden rondlopen.

Dim Damen vervolgt: “De laatste zondag dat we open waren, dat was dus in 2003, wilde iedereen

bij ons komen eten. Maar we vonden het zelf een leuker idee om een groep gehandicapte kinderen uit te nodigen, want daar deed ik als vrijwilliger al het een en ander mee. Het zou de moeilijkste dag uit mijn leven worden. Het Shantykoor "Windstilte" uit de Meern trad belangeloos op en iedereen had een leuke avond. Maar toen iedereen weg was kwam de klap. We moesten afscheid nemen van bijna twintig man personeel, waaronder chef-kok Jan Baars die 17 jaar bij ons was. In de periode daarna begon de uitverkoop van de inventaris. We woonden in 2003 in het huis aan de Hof ter Weydeweg dat naast het café stond en dat niet geloopt hoefde te worden. Toch besloten we elders te gaan wonen, gewoon om de rest van de ontwikkelingen niet mee te hoeven maken. We hebben door iemand foto's laten maken van de sloop van ons café. De volgende dag ben ik langs de bewuste plek gereden. Dat was wel even slikken. Ons woonhuis staat er nog wel, maar daar zit nu anti-kraak in. Het is niet leuk om te zien dat het huis er steeds slechter uit gaat zien".



Het voormalige huis van Dim en Ria Damen aan het begin van de Hof Terweydeweg (Foto: Cees van der Wens, februari 2010)

De gemeente Utrecht schreef in het bestemmingsplan Leidsche Rijn Park van 2006: "Restaurant-café De Tol, tot 2003 gelegen aan de Hindersteinlaan, zal worden verplaatst naar de overzijde van de weg om reconstructie van de weg (aansluiting Noordelijke Stadsas en Stroomweg De Tol) mogelijk te maken. Voor De Tol is een kavel gereserveerd, waar ruimte is voor parkeren, verkeersontsluiting, gebouwen tot een oppervlakte van 700 m² en andere buitenruimte"⁵. Tot op heden zijn er ter plaatste echter nog geen bouwactiviteiten te bespeuren. Dim Damen legt uit: "Het is altijd de bedoeling

geweest om eerst een nieuw horecapand te bouwen aan de overkant van de weg en daarna pas Café De Tol te slopen. Zodoende zouden wij naadloos kunnen overstappen naar het nieuwe pand. Met de belofte dat wij alle medewerking zouden krijgen bij de bouw van een nieuw pand, kochten wij al voor de sloop het bewuste stuk grond. Er volgde wat gedoe over bouwtekeningen van het nieuwe pand en langzaam maar zeker begonnen we te twijfelen. Het zou een bedrijf gaan worden met een enorme capaciteit en dus zou ik geen kastelein maar manager moeten worden. In goed overleg met alle partijen hebben we toen afgezien van het plan. We verkochten de grond aan horeca-keten De Kolonie, maar inmiddels heb ik begrepen dat het in handen is van een projectontwikkelaar. Toevallig wees mijn zoon mij onlangs op een advertentie op Funda.nl waarin het nog te bouwen nieuwe horecapand 'De Nieuwe Tol' wordt aangeboden".



Artist impression van horecapand De Nieuwe Tol zoals in februari 2010 werd aangetroffen op funda.nl. De omschrijving luidt: "Het casco horeca-paviljoen is gelegen aan de Vleuterse Wetering in Vleuten. Het nieuw te bouwen paviljoen heeft een prachtige ligging aan het water en een bosrijke omgeving. Het paviljoen beschikt over voldoende parkeergelegenheden en heeft veel groenvoorzieningen".

Hoe ging het verder met Dim en Ria Damen? Zij verhuisden naar Kockengen en gingen zich bezig houden met het verzorgen van de catering voor recepties. De zoon van Dim en Ria (ook Dim genaamd) volgde in de voetsporen van zijn ouders en ging ook in de horeca werken. Moeder Jo Damen, die in 1970 met haar man Café De Tol overnam en door velen 'vrouw Dim' genoemd werd, was bij het schrijven van dit artikel honderd jaar oud en verbleef in woonzorgcentrum Jozefzorg te Vleuten. En hoe ging

het verder met de varkensbeurs? Eind 2009 stopte de naar Montfoort verhuisde openbare vaststelling van de “Vleuten-noteringen”, zoals ze nog steeds werden genoemd. Van de driehonderd varkenshandelaren kwam nog maar een handjevol naar De Posthoorn. Daarom besloot het bestuur in 2009 de notering op een andere wijze vast te stellen⁵.

Dit artikel wordt vervolgd in de volgende uitgave.

Bronnen

1. Uit “Onze Gemeente” blz. 38, april 1969.
2. Uit het Bijleveld archief, inventaris 147, brief van De geteputeerde Staten van Utrecht, 20 april 1865.
3. Brief van het Provinciaal Bestuur van Utrecht aan Heeren Burgemeester en Wethouders der gemeente Vleuten, gedateerd op 4 maart 1918, onderwerp: Tolheffing op de weg Utrecht-Vleuten en den Kantonnalen weg.
4. De Volkskrant, 23 juni 2003, door verslaggever Bart Dirks, 'Bij de varkens moet je twee centjes opzetten'.
5. Agrarisch Dagblad, 5 oktober 2009, auteur: Sake Moesker

Het Vleutense Café De Tol en omgeving (deel 2, slot)

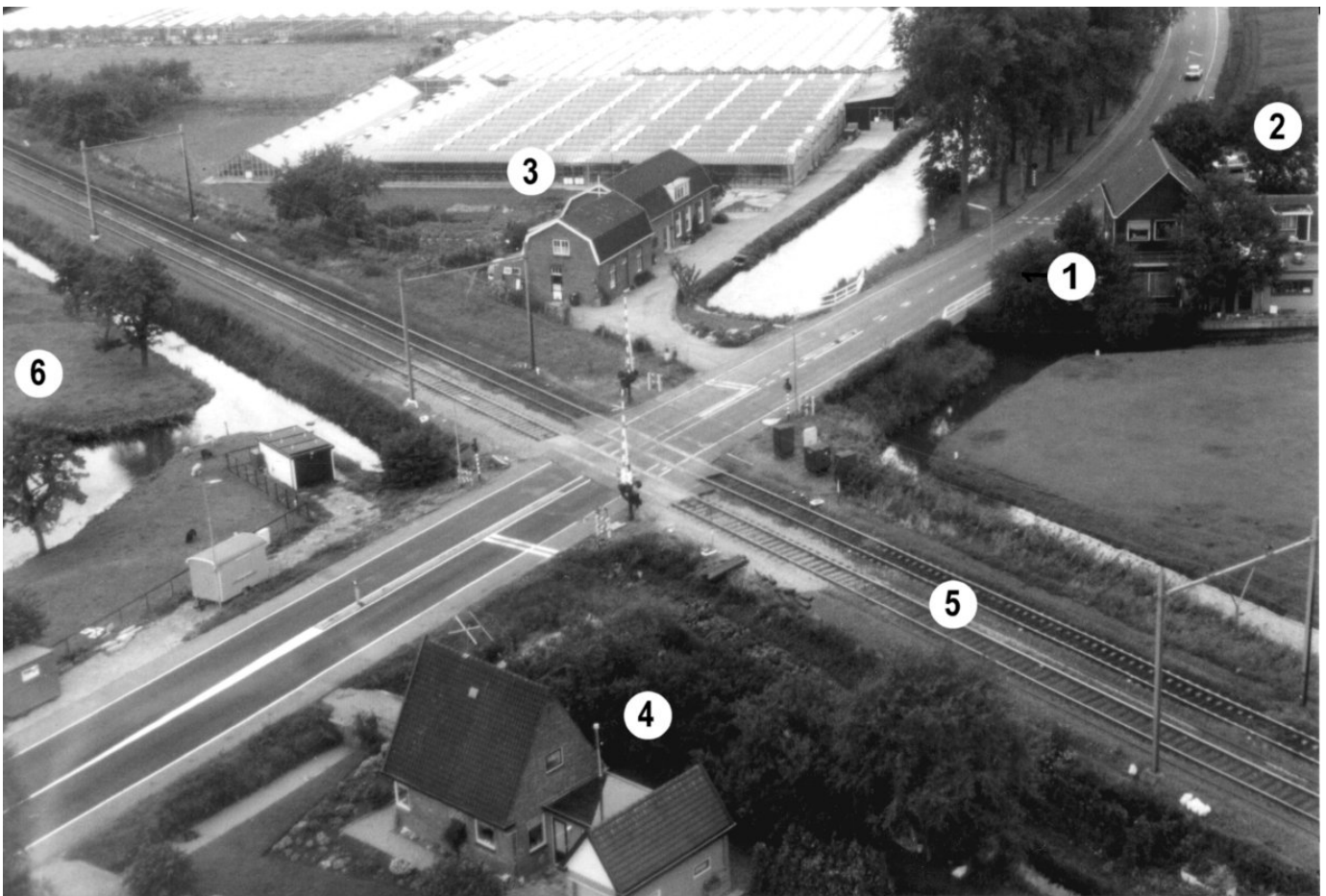
Iedereen kent de uitspraak wel: “iets van de kaart vegen”. Meestal gaat het hierbij om krijgshandelingen, waarbij de totale vernietiging van de vijand bedoeld wordt. Dit beeld zal de hervormers van de spoorwegkruising bij De Tol in Vleuten geenszins voor ogen hebben gestaan. Toch is het dat wat er vanaf het jaar 2000 letterlijk gebeurde: Café De Tol en omgeving werden binnen enkele jaren van de kaart geveegd. Jammer, want het was een interessante plek.

In de vorige aflevering vertelde ik hoe ik in 1985 onderstaande luchtfoto nam. Daarna volgde er een beknopte geschiedenis van Café De Tol (nr. 1 in de foto). In deze aflevering volgen de korte geschiedenissen bij de overige nummers.

2. Hof ter Weydeweg

Nummer twee op de grote luchtfoto betreft het begin van de Hof ter Weydeweg. Deze weg, genoemd naar het gelijknamige hof (huis) dat in vroegere tijden oostelijk van Vleuten in de weyde (het weiland) stond, liep vanaf Café De Tol bijna tot aan de snelweg A2. De weg was smal en bedoeld voor fietsers en bestemmingsverkeer. Veel bestemmingen waren er tot pakweg het jaar

2000 echter niet. Al na een paar honderd meter hielden de huizen op en was er aan de rechterkant het spoor en links een grote groene ruimte. Aan de oostelijke horizon rookten dag in dag uit de twee hoge schoorstenen van de elektrische centrale van de PEGUS. In die richting traptten in mijn jeugd dagelijks tientallen Vleutense scholieren, op weg naar hun scholen in de grote stad. Vanaf het jaar 1977 tot 1986 was ik één van hen. De Hof ter Weydeweg was ten opzichte van de Utrechtseweg de kortste en meest verkeersveilige weg. Aan het eind kon je onder de spoorbaan doorsteken naar de Utrechtseweg. Je kon ook nog een paar honderd meter verder fietsen over de Huppeldijk en dan pas onder de spoorbaan door. Menig



bezorgde ouder zal zijn kind hebben gewaarschuwd voor het stukje Huppeldijk vanwege de aanwezigheid van het woonwagenkamp aldaar. En toch, op de jaarlijkse autobandenverbranding na, was er in in die jaren weinig te merken van de woonwagenbewoners. Wel lag er langs de Huppeldijk vaak grof vuil langs de weg, maar dat kon door iedereen gedumpt zijn. Het had iets spannends, dat stukje Huppeldijk.



Het begin van de Hof ter Weydeweg, gezien in de richting van café De Tol. De spoordijk links is hier nog laag. (Foto: Cees van der Wens, 2003)

Het begin van de Hof ter Weydeweg fungeerde voor velen als ‘meeting point’, een plek waar scholieren op elkaar wachtten om vervolgens in kleine groepjes naar Utrecht te fietsen. Het begin van de Hof ter Weydeweg bestaat min of meer nog wel, maar verderop kom je in een voor mij compleet onherkenbare wereld die aangeduid wordt met de naam Terweijde. Lang geleden verdween het hof van ‘Hof ter Weyde’, een paar jaar geleden verdwenen ook de weiden.

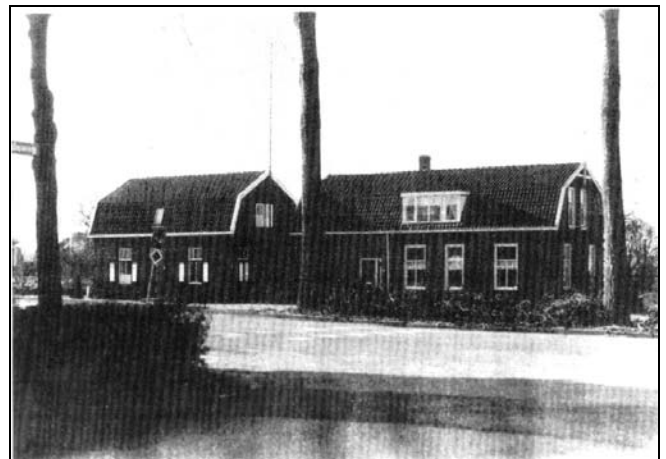


Gezicht op Hof ter Weyde tussen Utrecht en Vleuten, uit het oosten, met op de voorgrond de Vleutense Wetering

(Afbeelding van Jan de Beijer uit 1744). De boerderij waarin het nog bestaande gedeelte van het oude gebouw is opgenomen bestaat nog steeds.

3. Huizen en kassen aan de Hindersteinlaan

De twee kleine huisjes aan (het voormalige deel van) de Hindersteinlaan, tegenover Café De Tol, werden midden jaren twintig gebouwd. Dat gebeurde door (koster) Henk Boeijen, die in die jaren voor de aannemer Eef Baars werkte. In 1959 namen Arie en Riek van 't Klooster beide huisjes over van Henk de Groot (ook wel “Dove” de Groot genoemd). Arie, die al vanaf zijn zestiende in de tuinbouw zat, wilde hier samen met zijn kersverse vrouw een eigen glastuinbouwbedrijf beginnen. Bij de huisjes stonden al een paar ‘Westlandse kassen’ waarin hij, net als vele andere tuinders in de buurt, druiven ging kweken. Arie en Riek bouwden ook een serie lage kassen die in 1962 ‘omhoog gebracht’ werden (naar hoge kassen). In het begin gingen de meeste tomaten, komkommers, aardbeien en meloenen naar de veiling. Later verkocht Arie direct aan zijn afnemers, waaronder aan een aantal groentewinkels. Vanaf begin jaren zeventig werden er ook paprika’s geteeld.



Huisjes tegenover Café De Tol van de familie Van 't Klooster (Foto: ca. 1985)

In de loop der jaren kregen Arie en Riek vijf kinderen: Wim, Marianne, José, Petra en Riëtte. Op de vraag hoe het was om zo dicht bij het spoor te wonen antwoordt Arie in 2010 verassend: “Ik heb eigenlijk altijd een hekel aan het spoorlawaaai gehad, vooral aan het gerinkel van de overwegbellen. In mijn jeugd woonde ik ook dicht bij het spoor en ik wist toen al dat ik dat de rest van mijn leven nooit meer wilde. Maar goed, het

was een goed plekje en mijn vrouw vond het water voor het huis zo leuk, zij nam het spoor voor lief. Minder leuk is de herinnering aan de acht dodelijke ongelukken die in die jaren bij de spoorwegovergang plaatsvonden.

Begin jaren negentig werden Arie en Riek uitgenodigd op een informatieavond in de bloemenveiling, voor alle tuinders uit de regio. Al snel werd duidelijk dat er enorme veranderingen op stapel stonden voor het gebied tussen Utrecht en Woerden. De reacties van de tuinders waren verdeeld. Arie kweekte nog steeds met veel toewijding prachtige paprika's, maar met de wetenschap dat hij tegen zijn pensioen aanliep en geen opvolger voor zijn bedrijf had, legde hij zich vrij gemakkelijk neer bij het idee dat zijn huis en bedrijf moesten verdwijnen. Riek had het er stukken moeilijker mee. In september 2000 werd het woonhuis van Arie en Riek gesloopt. Het huis ernaast, dat Arie in 1996 verkocht had, onderging in 2003 hetzelfde lot. De 'Westlandse kassen' van Arie werden vanwege hun historische waarde opgeslagen om ze te zijner tijd bij Plattelandswinkel en Fruitbedrijf Goes aan de Groenedijk weer op te zetten. "Volgens mij staan de onderdelen van die kassen momenteel in een grote schuur in Papekop", vertelt Arie in 2010. "Er zou geen geld zijn om er iets mee te doen. Dat vind ik best jammer". Sinds de sloop van hun huis wonen Arie en Riek in de Wilhelminalaan te Vleuten. Achter het huis staan nog steeds een paar kassen, waarin onder andere weer heerlijke druiven groeien. Eens een tuinder, altijd een tuinder.



Arie en Riek bij hun Westlandse kassen aan de Hindersteinlaan (Foto: Familie Van 't Klooster, ca. 1990)

4. Woonhuis Utrechtseweg

Over het huisje aan de andere kant van het spoor heb ik niet veel informatie kunnen vinden. In 1959 ging de familie De Gier in het huis wonen. De tuin rond het huis bleef van Toon de Groot van de Utrechtseweg. Later gingen Joop de Groot en zijn vrouw er wonen. Joop overleed zo'n dertig jaar geleden. Een paar jaar voordat het huis in 2003 gesloopt werd, overleed ook zijn weduwe.

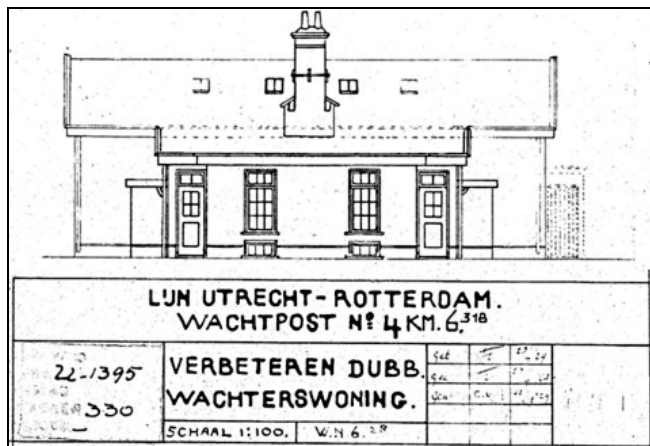


Huisje aan de zuidkant van het spoor bij De Tol (Foto: Cees van der Wens, 1985)

5. Spoorlijn en overweg

De spoorlijn Utrecht-Rotterdam werd aangelegd tussen 1855 en 1858. De overweg bij De Tol was er al van meet af aan. Automatische spoorbomen moesten nog worden uitgevonden, dus stelde de NS voor de veiligheid bij alle openbare overwegen spoorwegwachters aan die bij toerbeurt de overwegbomen moesten bedienen. Zodra het belsignaal van het 'kloksein' klonk, wist de dienstdoende wachter dat hij de spoorbomen moest laten zakken. De klokseinen waren voorzien van een mechanisch slagwerk, dat elektrisch op afstand in werking werd gesteld. Een paar keer per dag moest de wachter het mechanisme weer opwinden. De twee wachters van de openbare overweg bij het Vleutense tolhuis, woonden met hun gezinnen in een zogenaamde dubbele wachterswoning. Het gebouwtje stond tegen het spoor aan, op het kleine lapje grond naast de twee huisjes die Arie van 't Klooster in 1959 kocht (zie nummer 3 op de luchtfoto uit 1985).

rondom de overweg bij De Tol zo'n 40 jaar vrijwel ongewijzigd.



De dubbele wachterswoning die tot circa 1950 bij De Tol aan de noordzijde van het spoor stond. (Afbeelding: Deel van een tekening ten behoeve van een verbouwing in 1929)

De spoorbomen bij De Tol waren elk via een ondergrondse aandrijfketting met een bovengronds tandwiel verbonden. Het tandwiel kon door de wachter met behulp van een hendel rondgedraaid worden om de spoorbomen te laten bewegen. Op bijgaande foto zien we een Vleutense overwegwachter voor het wachtershokje bij de overweg, met rechts naast hem het beschreven draaimechanisme. De tanden op de twee grote meedraaiende wielen voorkwamen dat de bomen tijdens en na het ophijzen, onverwacht naar beneden konden vallen. In 1938 werd de spoorlijn Utrecht-Rotterdam geëlektrificeerd (bovenleiding). Vanaf dat moment reden er nog jarenlang zowel stoomtreinen als elektrische treinen over hetzelfde spoor. Rond 1950 werden de aandrijfkettingen van de spoorbomen bij de Tol aangesloten op elektromotoren. Vanaf dat moment werden de spoorbomen vanuit het even verderop gelegen station Vleuten met drukknoppen bediend. Spoorwegwachters waren vanaf dat moment niet meer nodig en daarom werd de dubbele wachterswoning aan de Utrechtseweg gesloopt. Vanaf die tijd moesten de Vleutenaren hun praatje met de wachter bij De Tol missen, en mopperden ze al snel omdat station Vleuten na het passeren van een trein vaak geen haast maakte met openen van de spoorbomen. Arie van 't Klooster (zie nummer 3) kan zich dit nog goed herinneren. De eerste AHOB-installatie (Automatische Halve Overweg-Bomen) van Nederland werd in 1952 geplaatst bij spoorkruising Blauwkapel. Ergens in de jaren daarna werd ook Vleuten meegenomen in het AHOB-programma. Daarna bleef de situatie



Wachter De Rooy (?) bij de handbediende overweg De Tol (Foto: ca. 1930)

Op 12 april 2005 gaf Minister Karla Peijs van Verkeer en Waterstaat het officiële startsein voor een aantal grote infrastructurele projecten aan de westkant van Utrecht, waaronder een 'spoorverdubbeling' op het traject Utrecht-Woerden. Tweeënehalf jaar later, op 5 november 2007, werden twee nieuwe sporen in gebruik genomen die op een metershoge nieuwe spoordijk waren gelegd. Nu konden de twee naastgelegen oude sporen worden gesloopt. De hierdoor vrijgekomen strook grond werd gebruikt om de hoge spoordijk te verbreden en hierop twee nieuwe sporen te leggen. Het is de bedoeling dat in 2010 alle vier de sporen gebruikt gaan worden.

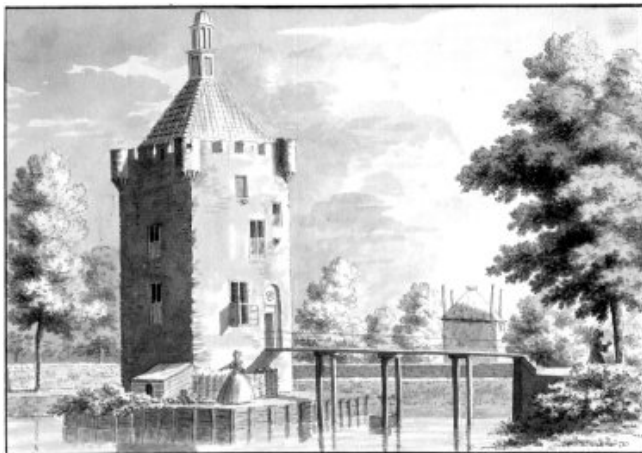
En zo verdween in 2008 de overweg bij De Tol, de gevaarlijke kruising die tientallen jaren bewaakt werd door mannen die leefden volgens het strakke ritme van het spoorboekje. Mannen die De Tol een gezicht gaven en de plek de moeite waard maakten. Het nieuwe spoorwegviaduct bij De Tol straalt weinig romantiek uit, maar is wel uitermate praktisch en zal ongetwijfeld mensenlevens sparen.



Spoorwegviaduct (zuidzijde) ter hoogte van de verdwenen over weg bij De Tol. (Foto: Cees van der Wens, februari 2010)

6. Het kasteleiland van 'Huis te Vleuten'

Historisch van groot belang voor Vleuten was het stukje land dat in 2005 voorgoed onder de nieuwe hoge spoordijk verdween. Zo'n zeshonderd jaar eerder, in het jaar 1412, verkocht een zekere Willem van Vleuten zijn hoge stenen huis dat op deze plek stond aan zijn dochter. Waarschijnlijk stond het huis er toen al een tijdje en mogelijk was er daarvoor al een houten huis. Het kasteeltje, voorzien van een grachtencomplex met een ophaalbrug, kwam bekend te staan als het 'Huis te Vleuten'.



Gezicht op het Huis te Vleuten met de omringende slotgracht (Tekening van Louis Philip Serrurier uit ca.1732 naar een tekening van Cornelis Pronk uit 1731).

Met de introductie van buskruit en artillerie verloren kastelen en versterkte huizen hun militaire betekenis. Ze werden vaak omgebouwd tot lusthoven en buitenplaatsen waarin veeleer het wooncomfort werd nagestreefd. Dit gebeurde ook met het Huis te Vleuten. Rond 1800 werd het huis afgebroken, waarbij de slotgracht en het

kasteleiland min of meer bewaard bleven. Bij de aanleg van de spoorlijn Utrecht-Rotterdam in de 19^e eeuw slaagde men er in om de plek in stand te houden. Het terrein was tot de zomer van 2004 een idyllisch plekje, mede door de prachtige boerderij 'Huis te Vleuten'. In diezelfde zomer heeft ADC Archeo-Projecten in opdracht van ProRail de fundamente van de oude woontoren Huis te Vleuten opgegraven. De bakstenen fundering bleek nog in zijn geheel in de grond van het kasteleiland te zitten.



Boerderij 'Huis te Vleuten' aan de Utrechtseweg met daarvoor het oude kasteleiland dat in 2005 onder de nieuwe spoordijk verdween (Foto: J. Verheul, 1968)

Het opgegraven kasteeltje was een vierkant gebouw van 9 bij 9 meter, met muren van 1,20 meter dik. Op het terrein werden tevens sporen aangetroffen van boerderijen en hooibergen uit de 13e en de 14e eeuw. Nu restten alleen nog enkele oude prenten waarop het huis te zien is. Zal er een treinreiziger te vinden zijn, die zich ter hoogte van De Tol realiseert dat hij door de bovenste verdieping van een verdwenen kasteel rijdt?



Boerderij 'Huis te Vleuten' aan de Utrechtseweg na de spoorverdubbeling (Foto: Cees van der Wens, februari 2010)